



User Manual




Specifications

- Mifare Card Serial Number Reader 	
- Reads Mifare Classic, Ultralight and Desfire	
Operating Voltage:	9 to 14V DC
Current consumption:	Max. 130 mA
Operating frequency:	13,56 MHZ
Read range:	1 to 3 cm
Reader Data Output:	Wiegand 26, 34, 42, 58, 24, 32, 40, 56 bit
Cable distance:	50m
Backlight , Buzzer ON/OFF:	yes
Green LED:	externally controlled
Red LED:	externally controlled
Tamper protection:	When Opened or Dismantled
Operating Temperatures:	-20°C to +50°C
Protection standard:	IP65
Dimensions (mm):	92 L x 51 W x 25 H


Spécifications

- Lecteur de carte de série numéroté Mifare 	
- Lecture de Mifare Classic, Ultralight et Desfire	
Alimentation:	9 à 14V DC
Consommation:	Maximum 130 mA
Fréquence d'opération:	13,56 MHZ
Distance de lecture du badge:	1 à 3 cm
Protocole de communication:	Wiegand 26, 34, 42, 58, 24, 32, 40, 56 bit
Distance de câble:	50m
Rétroéclairage, Avertisseur sonore ACTIVÉ/DÉSACTIVÉ:	Oui
LED vert:	contrôle externe
LED rouge:	contrôle externe
Protection anti-sabotage:	Lorsqu'il est ouvert ou démonté
Temp.de fonctionnement:	-20°C à +50°C
Indice de protection IP:	IP65
Dimensions (mm):	92 L x 51 l x 25 H


Specifiche

- Lettore di tessere numerate Mifare 	
- Lettura del Mifare Classic, Ultralight e Desfire	
Alimentazione:	9 a 14V DC
Consumo:	Massimo 130 mA
Freq. del sistema operativo:	13,56 MHZ
Distanza di lettura della tessera:	1 a 3 cm
Protocolo di comunicazione:	Wiegand 26, 34, 42, 58, 24, 32, 40, 56 bit
Distanza cavo:	50m
Retroilluminazione , Cicalino ON/OFF:	Si
LED verde:	controllato esternamente
LED rosso:	controllato esternamente
Protezione allarme:	Se aperto o smontato
Temperatura di funzione:	-20°C a +50°C
Indice di protezione IP:	IP65
Dimensione (mm):	92 L x 51 l x 25 A

Especificación

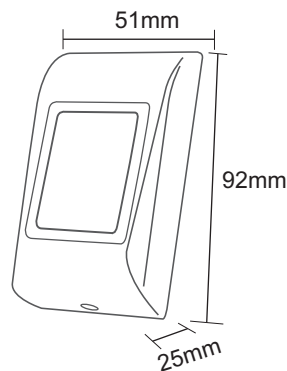
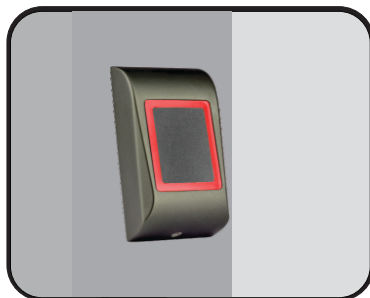
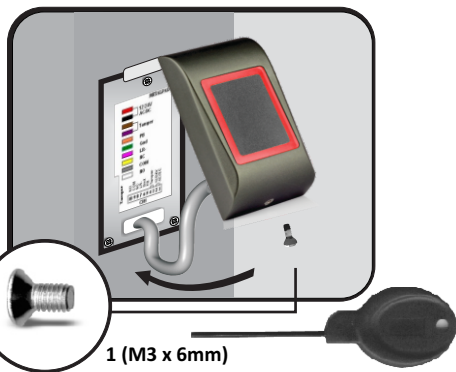
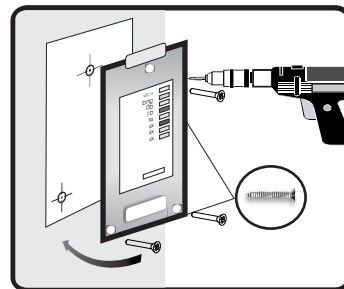
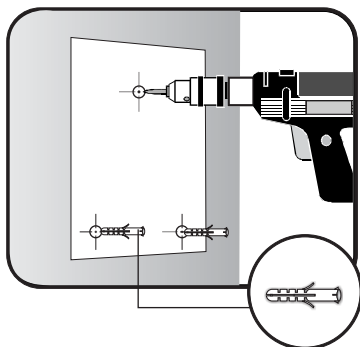
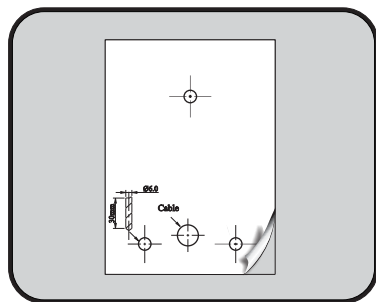
- Lector de tarjeta de serie numerada Mifare. 	
- Lectura de Mifare Classic, Ultralight y Desfire	
Alimentación:	9 a 14V DC
Consumo:	Max. 130 mA
Frecuencia de operación:	13,56 MHZ
Distancia de lectura de la tarjeta:	1 a 3 cm
Protocolo de comunicación:	Wiegand 26, 34, 42, 58, 24, 32, 40, 56 bit
Distancia del cable:	50m
Retroiluminado, Buzzer ON/OFF:	Si
LED verde:	controlado externamente
LED rojo:	controlado externamente
Protección contra la manipulación:	Cuando se abre o se desmonta
Temp. de funcionamiento:	-20°C a +50°C
Indice de protección IP:	IP65
Dimensiones (mm):	92 L x 51 l x 25 A

Merkmale

- Mifare-Seriennummerleser 	
- Liest Mifare Classic, Ultralight und Desfire	
Spannungsversorgung:	9 bis 14V DC
Stromaufnahme:	Maximal 130 mA
Betriebsfrequenz:	13,56 MHZ
Leseentfernung:	1 bis 3 cm
Datenausgabe Leser:	Wiegand 26, 34, 42, 58, 24, 32, 40, 56 bit
Kabellänge:	50m
Backlight, Summer AN/AUS:	Ja
Grüne LED:	externe Steuerung
Rote LED:	externe Steuerung
Sabotageschutz:	Bei gewaltsamer Öffnung oder Ausbrechen
Betriebstemperatur:	-20°C bis + 50°C
Schutzklasse:	IP65
Abmessungen (in mm):	92L x 51B x 25T

Specificaties

- Mifare Lezer 	
- Leest Mifare Classic, Ultralight en Desfire	
Werking spanning:	9 - 14V DC
Stroom opname:	Max. 130 mA
Werking frequency:	13,56 MHZ
Lees afstand:	1 - 3 cm
Data Output:	Wiegand 26, 34, 42, 58, 24, 32, 40, 56 bit
Kabelafstand:	50m
Achtergrondverlichting , Zoemer AAN/UIT:	Ja
Groene LED:	extern aangestuurd
Rode LED:	extern aangestuurd
Tamperbeveiliging:	In geopende of gedemonteerde staat
Werking Temperaturen:	-20°C - +50°C
Bescherming standaard:	IP65
Afmetingen (mm)	92 L x 51 B x 25 H



- The reader should not be mounted against metal surface. If there is an installation where the metal surface cannot be avoided, isolation base between the reader and the metal must be used. The thickness of the isolation base should be determined with test.

- Le lecteur ne doit pas être monté sur une surface de métal. Si une installation n'a d'autre possibilité que de monter sur une surface de métal, la base d'isolation entre le métal et le lecteur doit être utilisée. L'épaisseur de la base d'isolation doit être déterminée par test.

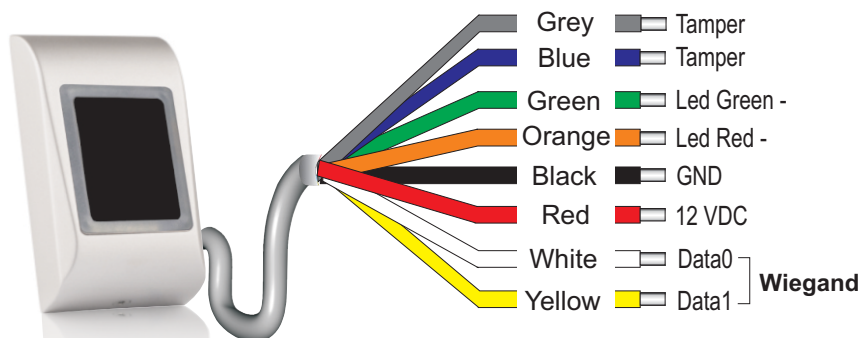
- Il lettore non deve essere montato su superficie metalliche. Se un'installazione non ha altre possibilità, la base d'isolamento tra il lettore e la superficie metallica deve essere utilizzata. Lo spessore di questa base d'isolamento può essere determinata solo con test.

- El lector no tiene que ir montado sobre una superficie de metal. Si en una instalación no hay otro remedio que montarlo sobre una superficie de metal, se tiene que utilizar la base de aislamiento entre el metal y el lector. El grosor de la base de aislamiento tiene que estar determinada por pruebas.

- Der Leser sollte nicht auf metallischem Untergrund montiert werden. Ist die Montage auf metallischem Untergrund unvermeidbar, muss eine Isolierschicht zwischen Leser und Metalluntergrund angebracht werden. Die Stärke der Isolierschicht muss durch Tests ermittelt werden.

- De lezer mag niet worden gemonteerd tegen een metalen ondergrond. Als er een situatie is waarbij men toch op een metalen oppervlak moet installeren dan dient men de lezer te isoleren van de ondergrond. De dikte van de isolatie moet ruim voldoende zijn, een test moet bepalen of het voldoende is.

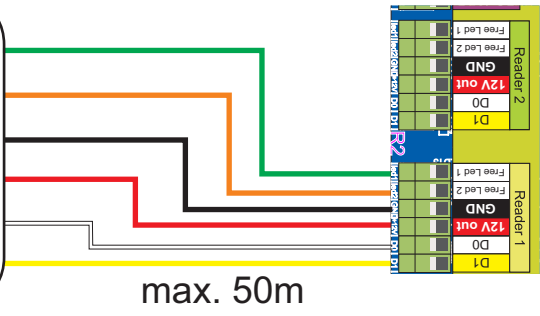
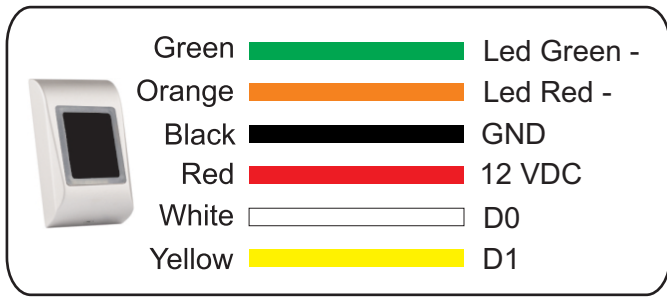
Wiring / Câblage / Cablaggio / Cableado / Verdrahtung / Verdrahtung



Colour/ Couleur/ Colore/ Color/ Farbe/ Kleur	Connection/ Connexion/ Connessione/ Conexión/ Anschluss/ Aansluiting
Grey/ Gris/ Grigio/ Gris/ Grau/ Grijs	— Tamper
Blue/ Bleu/ Blu/ Azul/ Blau/ Blauw	— Tamper
Green/ Vert/ Verde/ Verde/ Grün/ Groen	— Led Green -
Orange/ Orange/ Arancione/ Naranja/ Orange/ Oranje	— Led Red -
Black/ Noir/ Nero/ Negro/ Schwarz/ Zwart	— GND
Red/ Rouge/ Rosso/ Rojo/ Rot/ Rood	— 12 VDC
White/ Blanc/ Bianco/ Blanco/ Weiß/ Wit	— D0 Wiegand
Yellow/ Jaune/ Giallo/ Amarillo/ Gelb/ Geel	— D1 Wiegand

Tamper	Tamper Switch	Switch d'autoprotection	Interruttore antimanomissione	Interruptor antisabotaje	Sabotageschalter	Sabotage schakelaar
Tamper	Tamper Switch	Switch d'autoprotection	Interruttore antimanomissione	Interruptor antisabotaje	Sabotageschalter	Sabotage schakelaar
LED Green -	Green LED -	LED vert -	Led verde -	Led verde -	Grüne LED	Groene LED -
LED Red -	Red LED -	LED rouge -	Led rosso -	Led rojo -	Rote LED	Rode LED -
GND	ground	terre	terra	tierra	Erdung	aarde
12V DC	9-14V DC	9-14V CC	9-14V DC	9-14V CC	9-14V DC	9-14V DC
D0/ clock	Data 0	données 0	Data 0	Datos 0	Datenleitung 0	Data 0
D1/ data	Data 1	données 1	Data 1	Datos 1	Datenleitung 1	Data 1

WIEGAND Connection/ Connexion/ Connessione/ Conexión/ Anschluss/ Aansluiting



DIPSWITCH configuration/ Configuration de Dipswitch/ Configurazione Dipswitch/ Configuración del Dipswitch/ Dipswitch Konfiguration/ Dipswitchconfiguratie

Dipswitch	Function
1	Backlight ON/OFF
2	Buzzer ON/OFF

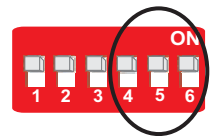


Convert UID	W 26bit	W 34bit	W 42bit	W 58bit	W 24bit	W 32bit	W 40bit	W 56bit
3 ON	YES	YES	NO	NO	NO	NO	NO	NO
3 OFF	NO	NO	NO	NO	NO	NO	NO	NO

Note: The conversion from 7byte ID to 4 byte ID is only possible with cards that have 7 byte ID Number. Those are: Mifare plus, Desfire and Ultralight.

Wiegand selection

Jumper	W 26bit	W 34bit	W 42bit	W 58bit	W 24bit	W 32bit	W 40bit	W 56bit
4 Wiegand 1	OFF	ON	OFF	ON	OFF	ON	OFF	ON
5 Wiegand 2	OFF	OFF	ON	ON	OFF	OFF	ON	ON
6 No Parity	OFF	OFF	OFF	OFF	ON	ON	ON	ON



Default: Wiegand 26bit

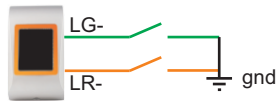
Use the Dipswitches no: 4, 5 and 6 to select the desired Wiegand Output

Utiliser les Dipswitch n° : 4, 5 et 6 pour sélectionner la sortie Wiegand souhaitée
 Usa Dipswitch n.: 4, 5 e 6 per selezionare l'uscita Wiegand desiderata
 Utilice el Dipswitch DIP número: 4, 5 y 6 para seleccionar la salida Wiegand deseada
 Benützen Sie den Dipswitch 4, 5 oder 6 um das gewünschte Wiegand Output zu wählen
 Gebruik Dipswitch nr. 4, 5 en 6 voor de selectie van de gewenste Wiegand-uitgang

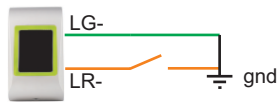
Note: All changes can be made live, without power cycling.

Tricolor LED/ Témoins tricolore/ LED tricolore/ LED tricolor/ Dreifarbige LED/ Driekleurige LED

Orange (Idle Mode): LG- and LR- not connected
Orange (Mode veille): LG- et LR- ne sont pas connectés
Arancione: "LG-"(filo verde) e "LR-"(filo arancione) non collegati
Naranja (Modo reposo): LG- y LR- no están conectados
Orange (Standby): LG- (grünes Kabel) und LR- (orangefarbenes Kabel) sind nicht mit Masse verbunden
Oranje (vrije stand): draden LG en LR zijn niet aangesloten.



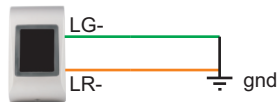
Green: LG-(green wire) connected to GND
Vert: LG- (câble vert) connecté à GND
Verde: "LG-"(filo verde) collegato a GND
Verde: LG- (cable verde) conectado a GND
Grün: LG- (grünes Kabel) ist mit der Masse verbunden
Groen: LG- (groene draad) verbonden met massa.



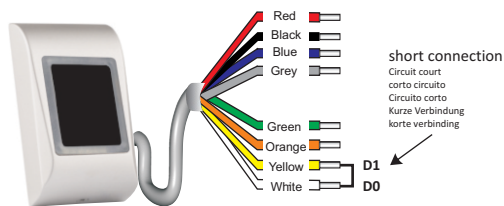
Red: LR-(orange wire) connected to GND
Rouge: LR-(câble orange) connecté à GND
Rosso: "LR-"(filo arancione) collegato a GND
Rojo: LR-(cable naranja) conectado a GND
Rot: LR- (orangefarbenes Kabel) ist mit der Masse verbunden
Rood: LR- (rode draad) verbonden met massa.



No light: LG-(green wire) and LR-(orange wire) connected to GND
Sans lumière: LG-(câble vert) et LR-(câble orange) connectés à GND
Nessuna luce: "LG-"(filo verde) e "LR-"(filo arancione) collegati a GND
Sin luz: LG-(cable verde) y LR-(cable naranja) conectado a GND
LED aus: LG- (grünes Kabel) und LR- (orangefarbenes Kabel) sind mit der Masse verbunden
Geen verlichting: LG- (groene draad) en LR (oranje draad) verbonden met massa



Setting a reader to send fixed site code/ Réglage d'un lecteur pour l'envoi de code site fixé/ Impostazione di un lettore per l'invio di un codice sito fisso/ Ajuste del lector para el envío del Código Sitio fijo Einstellung des Lesers, einen festen Standortcode zu senden/ Een lezer instellen voor het verzenden van een vaste locatiecode



short connection
 Circuit court
 corto circuito
 Circuito corto
 kurze Verbindung
 korte verbinding

SITE CODE	SW1	SW2	SW3	SW4	SW5	SW6
01	0	0	0	0	0	1
02	0	0	0	0	1	0
03	0	0	0	0	1	1
04	0	0	0	1	0	0
05	0	0	0	1	0	1
06	0	0	0	1	1	0
07	0	0	0	1	1	1
08	0	0	1	0	0	0
09	0	0	1	0	0	1
10	0	0	1	0	1	0
11	0	0	1	0	1	1
12	0	0	1	1	0	0
13	0	0	1	1	0	1
14	0	0	1	1	1	0
15	0	0	1	1	1	1
16	0	1	0	0	0	0
17	0	1	0	0	0	1
18	0	1	0	0	1	0
19	0	1	0	0	1	1
20	0	1	0	1	0	0
21	0	1	0	1	0	1
22	0	1	0	1	1	0
23	0	1	0	1	1	1
24	0	1	1	0	0	0
25	0	1	1	0	0	1
26	0	1	1	0	1	0
27	0	1	1	0	1	1
28	0	1	1	1	0	0
29	0	1	1	1	0	1
30	0	1	1	1	1	0
31	0	1	1	1	1	1
32	1	0	0	0	0	0
33	1	0	0	0	0	1
34	1	0	0	0	1	0
35	1	0	0	0	1	1
36	1	0	0	1	0	0
37	1	0	0	1	0	1
38	1	0	0	1	1	0
39	1	0	0	1	1	1
40	1	0	1	0	0	0
41	1	0	1	0	0	1
42	1	0	1	0	1	0
43	1	0	1	0	1	1
44	1	0	1	1	0	0
45	1	0	1	1	0	1
46	1	0	1	1	1	0
47	1	0	1	1	1	1
48	1	1	0	0	0	0
49	1	1	0	0	0	1
50	1	1	0	0	1	0
51	1	1	0	0	1	1
52	1	1	0	1	0	0
53	1	1	0	1	0	1
54	1	1	0	1	1	0
55	1	1	0	1	1	1
56	1	1	1	0	0	0
57	1	1	1	0	0	1
58	1	1	1	0	1	0
59	1	1	1	0	1	1
60	1	1	1	1	0	0
61	1	1	1	1	0	1
62	1	1	1	1	1	0
63	1	1	1	1	1	1

1- ON
 0- OFF

Turn the power OFF.

Make short connection between the wires(terminal) D1 and D0.

Set the dipswitch for desired Site Code in binary according to the table bellow.

With 6 Dipswitch positions you can set Site Code from 1-63

Turn the power ON.

The reader will start beeping every second. This means setting has been done and saved.

Turn the power OFF.

Remove the short connection between D1 and D0 and set your dipswitch to match

desired settings for wiegand, card type, for normal use.

Couper l'alimentation.

Faire une connexion courte entre les fils (terminaux) D1 et D0.
 Régler le dipswitch sur le Code Site souhaité en binaire suivant l'indication du tableau ci-dessous.
 Avec 6 positions de Dipswitch vous pouvez régler le code site de 1-63.

Allumer l'alimentation.

Le lecteur commencera à émettre des bips et à clignoter chaque seconde (rouge/vert). Ceci signifie que le réglage a été fait et sauvegardé.

Couper l'alimentation.

Retirer le circuit court entre le D1 et D0 et régler votre dipswitch afin de correspondre aux réglages souhaités pour le Wiegand, le rétro-éclairage, le buzzer, le type de carte et pour l'utilisation normale.

Spegner l'alimentazione.

Cortocircuitare i terminali dei fili D1 e D0.
 Impostare il dip switch per il codice sito desiderato in binario in base alla tabella sottostante.
 Avendo a disposizione 6 posizioni del dip switch è possibile impostare il codice sito da 1-63.

Accendere l'alimentazione.

Il lettore emette un allarme acustico e lampeggia una volta al secondo (rosso/verde). Ciò significa che l'impostazione è stata eseguita e salvata.

Spegner l'alimentazione.

Rimuovere il cortocircuito tra D1 e D0 e impostare il dip switch in modo che corrisponda alle impostazioni desiderate per Wiegand, controlloce, cicalino, tipo di scheda, per il normale utilizzo.

Desconectar la alimentación.

Hacer una conexión corta entre los hilos (terminales) D1 y D0.
 Ajustar el dipswitch sobre el Código Sitio deseado en binario siguiendo las indicaciones de la tabla abajo.
 Con 6 posiciones de Dipswitch puede ajustar el código sitio del 1-63.

Encender la alimentación.

El lector empezará a emitir bips y a parpadear cada segundo (rojo/verde). Esto significa que el ajuste se ha realizado y guardado.

Desconectar la alimentación.

Quitar el circuito corto entre el D1 y D0 y ajustar su dipswitch con el fin de conseguir los ajustes deseados para el Wiegand, el rétro-iluminado, el buzzer, el tipo de tarjeta y para el uso normal.

Schalten Sie die Stromversorgung AUS.

Machen Sie einen kurzen Anschluß zwischen den Anschlußklemmen D1 und D0.
 DIP Schalter für den gewünschten Standortcode auf binär entsprechend der untenstehenden Tabelle einstellen.
 Mit 6 DIP Schalter-Positionen können Sie den Standortcode von 1-63 einstellen.

Schalten Sie die Stromversorgung AN.

Der Leser piept und blinkt im Sekundentakt (rot/grün). Das bedeutet, dass die Einstellung gemacht und gespeichert wurde.

Schalten Sie die Stromversorgung AUS.

Entfernen Sie die kurze Verbindung zwischen D1 und D0 und stellen Sie den DIP Schalter auf die gewünschten Einstellungen für Wiegand, Hintergrundbeleuchtung, Summer, Kartentyp, für die Normalanwendung.

Schakel de stroom UIT.

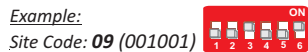
Breng een korte verbinding tot stand tussen draden(aansluitingen) D1 en D0.
 Zet de dipswitchelaar voor de gewenste Locatiecode in binair, in overeenstemming met de onderstaande tabel.
 Met 6 standen van de dipswitchelaar kunt u de Locatiecode instellen van 1-63.

Schakel de stroom IN.

De lezer begint iedere seconde te piepen en te knipperen(rood/groen). Dit betekent dat de instelling is voltooid en opgeslagen.

Schakel de stroom UIT.

Verwijder de korte verbinding tussen D1 en D0, en stel de dipswitchelaar zo in dat hij afgestemd is op de gewenste instellingen voor wiegand, achtergrondverlichting, zoemer en kaarttype, voor normaal gebruik.



Example:
 Site Code: 09 (001001) OFF-OFF-ON-OFF-OFF-ON

To remove previously set Site Code, repeat the setup procedure with dipswitch binary position of all zeros. (all dipswitches should be in OFF position) Note: This will Not set a site code of value zero "0" but will clear any site code previously set, thus setting the reader to send the full card numbers and disabling the "fixed site code" option. This feature works only with Wiegand 24, 26, 32 and 34 bit. The Fixed Site Code changes only the first byte of the message.

Pour retirer préalablement le réglage du Code Site, répétez la procédure d'installation avec la position du dipswitch binaire sur tous les zéros.(tous les dipswitchs doivent être mis sur la position OFF) Note: Ceci ne réglera pas un Code Site à la valeur zéro "0" mais cela éliminera tout code site préalablement installé, réglant ainsi le lecteur pour l'envoi de numéros de carte entiers et désactivant l'option du "code site fixe". Cette caractéristique travaille uniquement avec les Wiegand 24, 26, 32 et 34 bit. Le Code Site fixe change uniquement le premier octet du message.

Per rimuovere un codice sito precedentemente impostato, ripetere la procedura di installazione con la posizione binaria dei dip switch a zero. (tutti i dip switch devono essere in posizione OFF) Nota: Quanto sopra non imposterà un codice sito al valore zero "0", ma eliminerà l'eventuale codice del sito precedentemente impostato, configurando così il lettore per inviare i numeri di scheda completi disabilitando l'opzione "codice sito fisso". Tale funzione opera solo con Wiegand 24, 26, 32 e 34 bit. Il Codice Sito fisso modifica solo il primo byte del messaggio.

Para eliminar previamente el ajuste del Código Sitio, repetir el proceso de instalación con la posición del dipswitch binario sobre todos los ceros. (todos los dipswitchs tienen que estar puestos en posición OFF) Nota: Eso no ajustará un código sitio al valor cero "0" pero eliminará todo código sitio instalado anteriormente, ajustando por lo tanto el lector para el envío de números de tarjeta enteros y deshabilitando la opción del "código sitio fijo". Esta característica funciona sólo con los Wiegand 24, 26, 32 y 34 bit. El Código Sitio fijo cambia sólo el primer byte del mensaje.

Um einen früheren Standortcode zu löschen, wiederholen sie die Einrichtungsprozedur mit dem DIP Schalter in Bitposition auf allen Nullen (alle DIP Schalter sollten in AUS (OFF) Stellung stehen). Anmerkung: Diese Prozedur setzt den Standortcode NICHT auf Null (0), sondern löscht sämtliche frühere Standorteinstellungen. Der Leser sendet die vollen Kartennummern und deaktiviert die "fester Standort"-Option. Diese Funktion funktioniert nur mit Wiegand 24, 26, 32 und 34 Bit. Der feste Standortcode verändert nur den ersten Byte der Nachricht.

Om een eerder ingestelde Locatiecode te verwijderen, herhaalt u de installatieprocedure met de dipswitchelaar op een binaire stand van allemaal nullen. (alle dipswitchelaars moeten UIT staan) Opmerking: hiermee wordt geen locatiecode met een waarde van "0" ingesteld, maar worden alle eerder ingestelde locatiecodes gewist, om de lezer in te stellen voor de verzending van volledige kaartnummers en om de optie "vaste locatiecode" uit te schakelen. Deze functie werkt alleen met Wiegand 24, 26, 32 en 34 bits. De vaste locatiecode verandert alleen de eerste byte van het bericht.